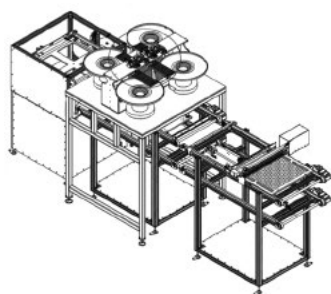


一种高速橡胶原料自动排料机

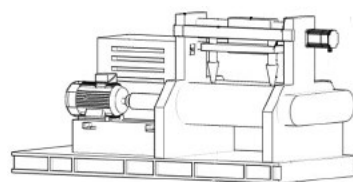


本实用新型公开了一种高速橡胶原料自动排料机，包括上层皮带输送线，上层皮带输送线的下方设置有下层皮带输送线，下层皮带输送

线和上层皮带输送线之间的前侧连接设置有治具板顶升机构，治具板顶升机构的上端放置有治具板，上层皮带输送线上端连接设置有补料机构，补料机构的后侧连接设置有检测机构，上层皮带输送线上端的中间处连接设置有清料机构，上层皮带输送线的后侧上端支撑设置有支撑板架。本实用新型通过上游设备将空治具板由输送至本设备下层皮带输送线接驳，再由治具板升降机将治具板顶升至上层皮带输送线，由上层皮带输送线输送空治具板至支撑板架的下端，再由移动治具板定位机构将治具板顶升（申请专利号：CN202221960765.6）。

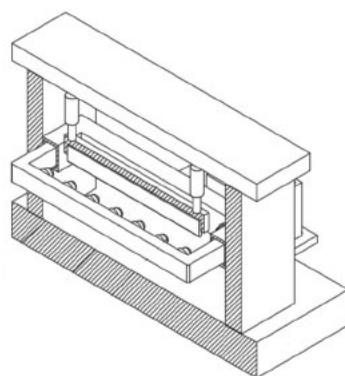
一种橡胶加工的炼胶装置

本实用新型公开了一种橡胶加工的炼胶装置，包括炼胶机构，炼胶机构的机架上位于辊筒的两侧均固定连接有一组安装架，两组安装架之间设置有直线运动件，直线运动件的运动台一侧固定连接有旋转台，旋转台上转动连接有两组转动轴，转动轴的底端穿出旋转台并固定连接有搅动锥，搅动锥的底部与其中



一组辊筒的表面抵触，转动轴的顶端穿出旋转台并固定连接有齿轮，两组安装架之间对应齿轮固定连接有齿条，齿条与齿轮啮合连接。本实用新型涉及炼胶装置技术领域，其具有减少人力、加快工作效率的优点（申请专利号：CN202221647372.X）。

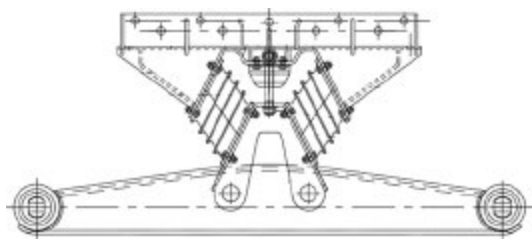
一种再生橡胶出片机切片装置



本实用新型提供一种再生橡胶出片机切片装置，涉及再生橡胶出片机技术领域。一种再生橡胶出片机切片装置包括底座，底座的顶部安装有对称分布的侧板，两块侧板之间升降设置

有切片头，两块侧板之间安装有防护壳，防护壳的内部收容有集水管，集水管的前后内壁均设置有若干个阵列均布的清洗机构，清洗机构的输入端安装有供水机构，供水机构包括安装于底座后表面的支座，支座的顶部放置有存储箱。本实用新型提供的一种再生橡胶出片机切片装置具有能够对沾黏在切片头表面的橡胶进行溶解处理，继而不仅保障了切片头在切割橡胶时的效率，同时也延长了切片头的使用寿命的优点（请专利号：CN202221949679.5）。

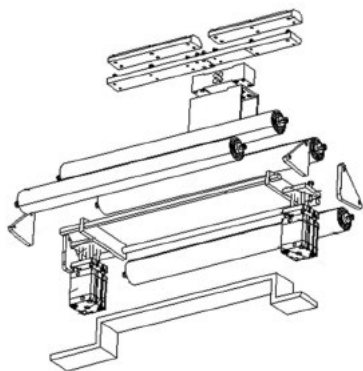
一种轻量化高强度结构橡胶悬架



本实用新型提供了一种轻量化高强度结构橡胶悬架，它包括鞍座支架总成和均衡梁总成，均衡梁总

成包括梁体和上盖板，上盖板覆盖在梁体的开口处并与梁体固连，上盖板的中部固连有梯形支架，鞍座支架总成包括鞍座支架本体和与鞍座支架本体底部固连的对称连接支架，对称连接支架的顶部中间为下凹结构，对称连接支架的两侧为对称设置的倾斜翼板，倾斜翼板为自内向外自上向下倾斜结构，两倾斜翼板与梯形支架的两腰板平行，且两倾斜翼板与梯形支架的两腰板之间分别固定连接减震弹簧，梯形支架的上端板与对称连接支架的顶部中间之间连接有活节球头螺栓。该轻量化高强度结构橡胶悬架既满足了橡胶悬架的承载需求，又优化了总成结构，降低了总成重量（申请专利号：CN202222981032.7）。

橡胶轮胎胎胚卸胎称重装置

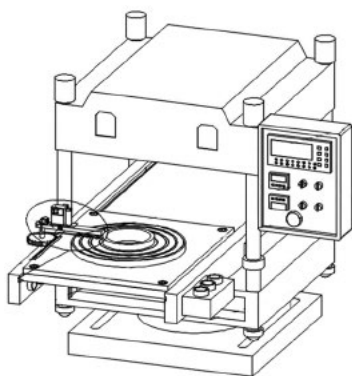


本实用新型提供一种橡胶轮胎胎胚卸胎称重装置包括底座、机架、托举件、称重件；底座前后两端分别下沉设置有台阶；机架设置在底座上侧，机架中间设置镂空部；升降驱动

件设置在台阶上，其输出端连接于机架，以使得机架做升降运动；托举件设置为两个，分别连接于机架；称重件连接于底座，其顶部穿过镂空部；其中，托举件随机架升降具有第一高度和第二高度；当托举件位于第一高度时，托举件高于称重件；当托举件位于第二高度时，托举件低于称重件。本申请采用前后布置的升降驱动件操作托举件升降，不干涉卸胎器其他部件的运动，使得托举件高于或低于称重件，达到称重或托举的目的（申请专利号：CN202222337381.5）。

一种橡胶圈加工用成型机

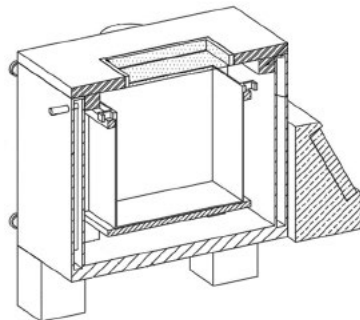
本实用新型涉及橡胶圈加工设备技术领域，且公开了一种橡胶圈加工用成型机，包括热压成型系统、移动工作台、升降支座以及成型模具，热压成型系统的底部与升降支座的顶部固定连接，且移动工作台活动套接在热压成型系统中部的内侧，移动



工作台的底部与升降支座顶部的升降端固定连接，移动工作台的顶部固定连接成型模具，移动工作台的一侧分别固定连接直齿条和电磁锁。本实用新型所设置的

拼接安装板件、真空泵、负压吸附部件、复合管件以及控制部件配合组装后，可形成负压吸附式取料部件，后续可成型模具内部成型的橡胶圈进行负压牵引提出，实现无伤物料，大大降低半成品报废的几率（申请专利号：CN202221557022.4）。

一种用于橡胶输送带生产的硫化实时控制系统

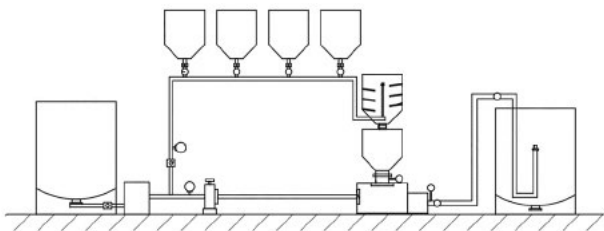


本实用新型涉及橡胶输送带生产技术领域，具体地说，涉及用于橡胶输送带生产的硫化实时控制系统，包括控温箱，控温箱左端面上设有显示

台，控温箱内壁与外壁之间设有水浴层，控温箱右端面靠近顶部处嵌设有与水浴层连通的加热棒，控温箱内部设有固定框，固定框四周均开设有通槽，固定框中间设有硫化箱，控温箱顶端铰接有箱门。该用于橡胶输送带生产的硫化实时控制系统的控温箱中配合水浴层，在加热棒的配合下持续稳定进行加热升温，箱门上安装透明窗，便于在橡胶输送带生产时，实时观察到硫化状况，硫化箱与固定框插接配合，便于手动取出更换，方便下一次橡胶的硫化配合操作，箱门闭合可对内部进行密封保护，减少外界环境对内部的影响（申请专利号：CN202221408952.3）。

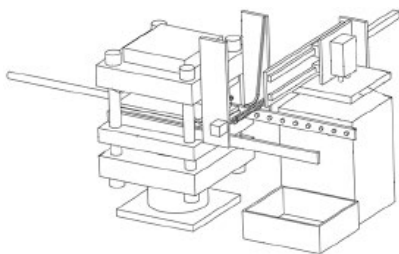
一种橡胶湿法生产用比值供料系统

本实用新型公开了一种橡胶湿法生产用比值供



料系统，包括母液罐、配料仓、混料装置和储液罐，母液罐通过输送泵配合管道串联若干配料仓后，依次连接混料仓和储液罐，混料装置包括第一混料仓、中转仓、第二混料仓、混料管、混液管，第一混料仓设置于中转仓顶部，在第一混料仓与中转仓之间设有控制阀，中转仓设置于第二混料仓顶部，在中转仓与第二混料仓之间设有控制阀和流量计，第一混料仓上设有混料管串联各个配料仓后，依次连接输送泵、母液罐，第二混料仓一端设置配液管连接输送泵，另一端通过混液管连接储液罐。本实用新型集配料、混合、输送于一体，能够实现橡胶生产原料自动配制，效率高，且大大提升了产品质量稳定性(申请专利号：CN202222374510.8)。

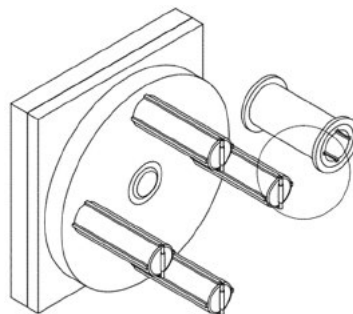
一种环形橡胶自动硫化装置



本实用新型公开了一种环形橡胶自动硫化装置，涉及橡胶硫化技术领域。包括硫化机、模具、上料装置、下料装置和下料箱；硫化机包括上加热平板和可升降的下加热平板；模具滑动设置于下加热平板上；下料装置包括旋转气缸和与旋转气缸连接的转轴；转轴上设置有多个平行并间隔分布的刮针；上料装置包括上料平台，上料平台远离硫化机的一侧设置有气缸安装板；气缸安装板上设置有第二气缸；第二气缸的伸缩杆连接有横向运动板；横向运动板上设置有第三气缸；第三气缸的伸缩杆连接有用于取放料的吸盘。

本实用新型通过上料装置进行上料，通过硫化机与下料装置配合进行下料，实现环形橡胶自动硫化，无人化操作，提高了工作效率，降低了人工成本(申请专利号：CN202222032773.0)。

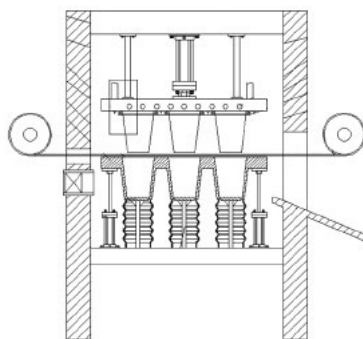
一种ASA塑料膜连续生产卷绕设备



本实用新型公开了一种ASA塑料膜连续生产卷绕设备，包括支撑台板，支撑台板一侧外壁的轴心处通过轴承活动连接有转盘，且支撑台板

远离转盘另一侧外壁的轴心处通过螺栓安装有第一电机，第一电机的输出端与转盘之间呈传动连接，且转盘远离支撑台板的另一侧外壁上通过轴承活动连接有等距离呈环形结构分布的卷绕辊，转盘远离卷绕辊的另一侧外壁上开设有等距离呈环形结构分布的圆槽。本实用新型第一电机带动转盘进行转动，转盘转动时带动卷绕辊转动一定的角度，而后第二电机通过卷绕辊带动卷绕筒对ASA塑料膜进行卷绕，使得ASA塑料膜连续生产时可以得到更加高效的卷绕，进而提升了ASA塑料膜的生产卷绕效率(申请专利号：CN202222008383.X)。

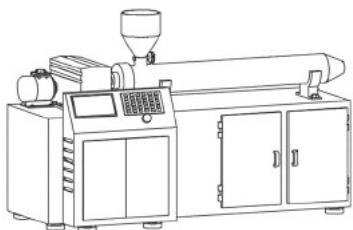
一种塑料杯生产用自动出模装置



本实用新型公布了一种塑料杯生产用自动出模装置，包括机架，机架中部设有固定板，固定板上设有第一安装板，第一安装板上设有第二安装板，第二

安装板通过第二液压缸与横杆相连接，第一安装板通过第一液压缸与第一安装板相连接；第一安装板上设有冲压凹模，第二安装板的底部设有冲压凸模，冲压凹模底部活动设有底板，底板底部通过连杆与固定板相连接，第二安装板内设有加热盘管；机架的一侧侧壁上设有风机，机架的两侧设有塑料片收集辊与废弃料收集辊，本实用新型的目的提供一种塑料杯生产用自动出模装置，能够自动进行脱模操作，同时避免塑料杯成型后粘结在凹模的型腔内壁上(申请专利号：CN202221345381.3)。

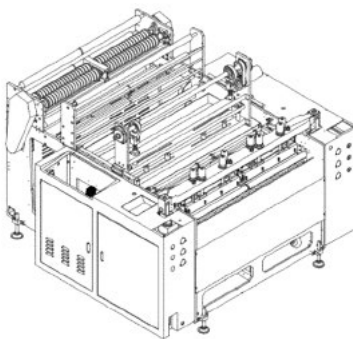
一种改性塑料用自动挤出机



本实用新型提供一种改性塑料用自动挤出机,包括:工作台和减速箱,工作台外部的一侧通过合页铰链

连接有侧门,且侧门的外部固定安装有把手,工作台外部的一侧且位于侧门的左侧安装有控制面板,工作台的顶部通过螺钉固定安装有第一电机,工作台的顶部且位于第一电机的右侧通过螺钉固定安装有减速箱。本实用新型提供的一种改性塑料用自动挤出机为自动化装置,通过第二电机带动驱动轮进行转动,再由传动带的传动作用,带动从动轮进行转动,使得叶轮在料斗的内部进行旋转,可以有效地防止料斗在进料时发生堵塞,同时第一电机通过减速箱再对螺杆进行动力的输出,可以有效地对第一电机起到保护,同时加大了螺杆的扭力(申请专利号:CN202122305980.4)。

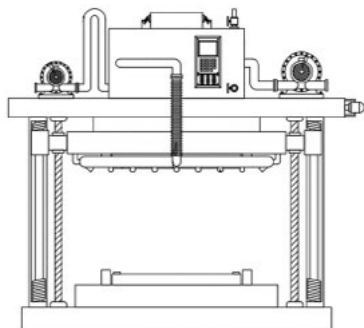
一种塑料袋封切机的伺服打孔机构



本实用新型涉及封切机技术领域,尤其为一种塑料袋封切机的伺服打孔机构,包括机体,机体的顶部固定连接

有支撑座,支撑座的顶部设有用于传输物料的传动组件,支撑座的顶部前侧设有进料组件,进料组件的后侧设有双排冲孔组件,本实用新型中通过伺服电机带动传动轮带动主轴转动,主轴带动偏心轮做偏心运动,从而带动中间活动板做上下运动,中间活动板的上下运动,使得打孔齿刀将塑料袋压在下固定板上,同时打孔齿刀在塑料袋上冲出孔来,使得其通过伺服电机带动打孔齿刀对塑料袋打孔与送料电机送料速度同步,冲孔效果更佳(申请专利号:CN202221751412.5)。

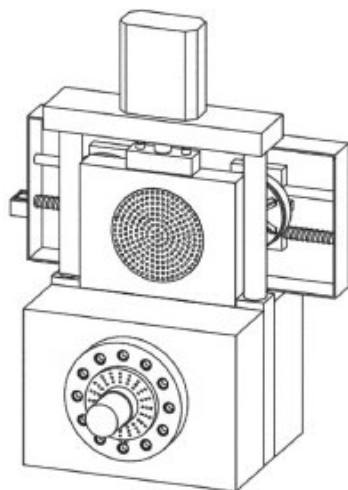
一种便于橡胶冷却成型热压机



本实用新型提供一种便于橡胶冷却成型热压机。便于橡胶冷却成型热压机包括:热压机本体,热压机本体包括下压板、从动板

和上压板,从动板滑动安装在热压机本体上并位于下压板的正上方,上压板固定安装在从动板上并与下压板对应设置;布风管,布风管固定安装在从动板的底部并位于上压板外;冷却机构,冷却机构设置在热压机本体的顶部并与布风管相连通,冷却机构包括水箱、第一风机和冷却管。本实用新型提供的便于橡胶冷却成型热压机具有提高了冷却效率和工作效率,使用也较为安全的优点(申请专利号:CN202221714018.4)。

一种橡胶颗粒造粒机的换网器



本实用新型涉及造粒机设备领域,尤其是涉及的是一种橡胶颗粒造粒机的换网器,包括换网器主体、套

设于换网器主体内往复滑板,设于往复滑板上的多孔板,还包括设于换网器主体上的呈门字型结构的支撑体和设于支撑体顶部的液压油缸,往复滑板安装于支撑体之间,换网器主体上端面一侧设有箱体,箱体外侧设有电机支架,电机支架内放置有丝杆电机,箱体内沿自身长度方向分别设有导向杆和丝杆,导向杆和丝杆上安装有活动板,活动板设有两组,两组活动板上分别安装有清洁组件和刮胶组件;本实用新型解决现有换网器的过滤网清洁需要人工进行操作,清洁效率低,同时具有一定的安全隐患的问题(申请专利号:CN202222990367.5)。